

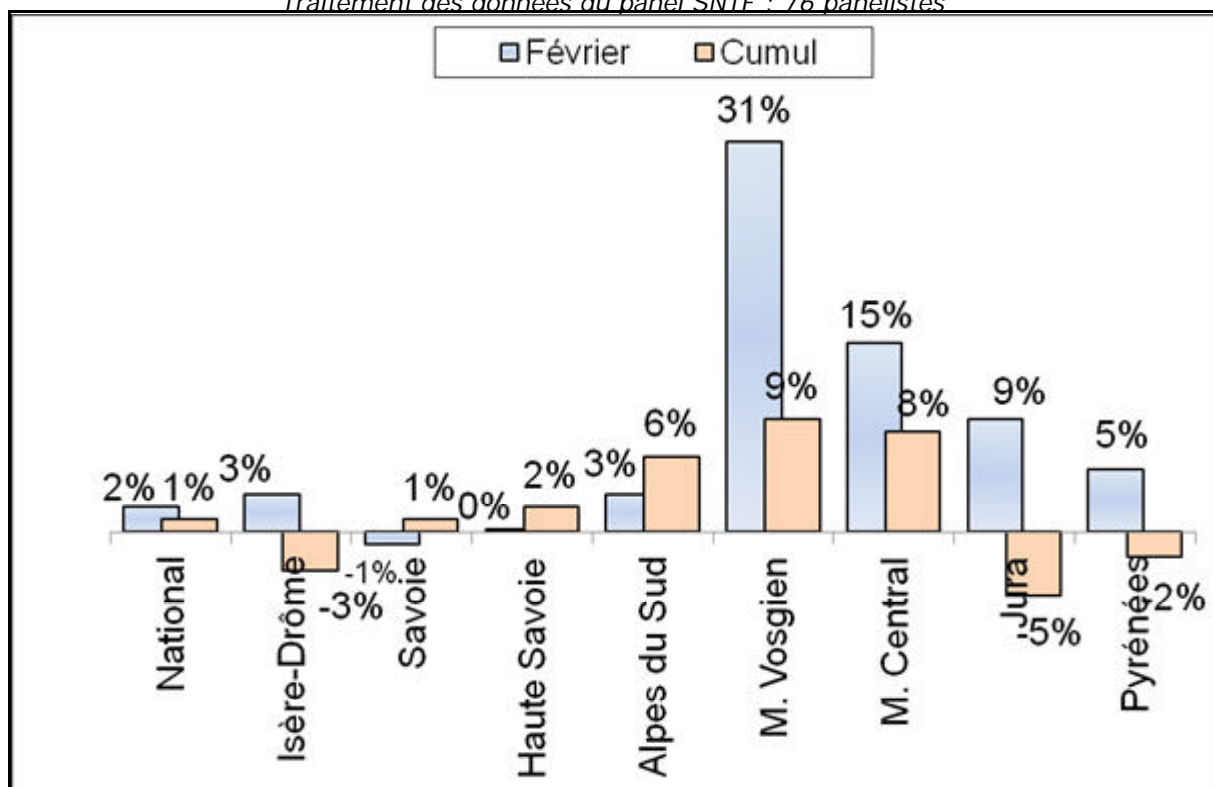
Le 15 mars 2010

Saison 2009-2010 : Le ski français résiste bien à la crise

A l'issue des vacances d'hiver de la saison 2009-2010, on peut sans conteste affirmer que le ski français présente une vraie résistance à la crise. En effet, c'est la deuxième saison que nous connaissons depuis que la crise s'est abattue sur la France et l'Europe. Or la fréquentation des domaines skiables, grands ou plus modestes, est satisfaisante à ce stade de la saison.

Pourtant, les conditions d'exploitation qui prévalent depuis l'automne sont difficiles : douceur en novembre, froid et neige début décembre, pluie durant les 15 jours de Noël, puis nombreux épisodes neigeux et venteux dans une atmosphère généralement froide. Les intempéries ont contraint les opérateurs à adapter l'ouverture des domaines skiables plus qu'à l'accoutumée. Dans les Hautes Pyrénées, la tempête Xynthia a même causé des dégâts matériels ayant entraîné des fermetures et des pertes d'exploitation parfois importantes.

Fréquentation (journées-skieurs) par rapport à la moyenne des 4 dernières saisons
Traitement des données du panel SNTF : 76 panelistes



Ces conditions météorologiques agitées se traduisent au plan de la fréquentation principalement sur la motivation de la clientèle de proximité qui attend toujours les conditions idéales de neige et de soleil. Les stations petites et moyennes avaient pris un retard très important aux vacances de Nouvel An du fait de l'enneigement souvent déficitaire en basse altitude et des conditions météorologiques très défavorables. Beaucoup de ces stations ont aujourd'hui bien rattrapé ce mauvais départ, à la faveur d'un mois de janvier et de vacances de février malgré tout satisfaisantes.

A cet égard, le rétablissement des massifs Vosgien, Jurassien et du Massif Central est tout à fait spectaculaire, puisque ces massifs accusaient un retard au sortir des vacances de Noël respectivement de - 32 %, - 26 % et - 48 % en fréquentation par rapport à la

moyenne des quatre dernières saisons. Ils connaissent à ce stade de la saison les plus fortes progressions de l'ensemble des massifs français.

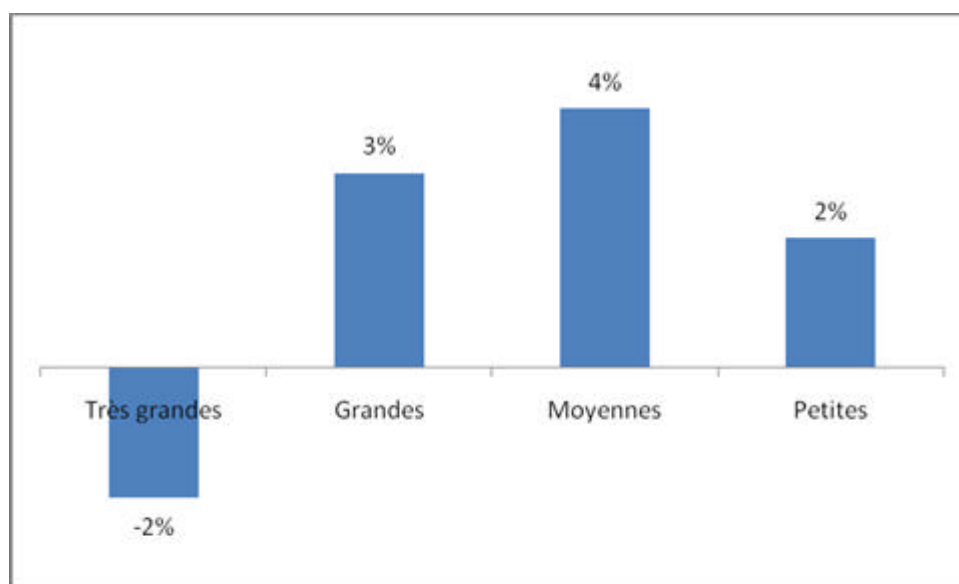
Les très grands domaines skiables, dont la clientèle est pour moitié étrangère, ont quant à eux connu des vacances de février convenables. Les 4 semaines de vacances françaises concentraient également les principales vacances étrangères.

L'évolution des fréquentations par taille de domaines fait ressortir une certaine homogénéité cette saison, toutes tailles de domaines confondus, avec des variations moyennes comprises entre - 2 % et + 4 % par rapport à la moyenne des quatre dernières saisons.

Fréquentation des domaines skiables comparée à la moyenne des 4 précédents hivers

Chiffres arrêtés au 5 mars 2010 - 76 panelistes répartis comme suit :

12 très grands domaines, 26 grands domaines, 20 domaines de taille moyenne et 27 petits domaines



Il faut revenir sur la remarquable résilience du ski français, dans un contexte économique global défavorable. Malgré la crise – et malgré les mauvaises conditions météo ! – la fréquentation des domaines skiables se maintient, apportant à des territoires dont l'emploi industriel est souvent mis à l'épreuve, une activité sûre et porteuse (+ 2 % de croissance en fréquentation par an depuis 10 ans).

Pierre Lestas, Président du SNTF : « Le ski n'est pas seulement une activité touristique fournissant un emploi à 100 000 personnes pendant plusieurs mois. C'est aussi, toute l'année, une économie induite, dans le BTP, dans les services, qui irrigue le territoire. C'est encore des retombées fiscales importantes, sous forme de taxes (notamment taxe loi montagne : 5% des recettes des remontées mécaniques), de redevances, etc. qui permettent aux collectivités de soutenir des secteurs en difficulté ou des initiatives en développement. »

Contact : Laurent Reynaud – Directeur : 04.79.26.60.70 / l.reynaud@sntf.org



Le SNTF est partenaire de www.France-Montagnes.com

Les opérateurs de domaines skiables adhérents du SNTF répondent de façon hebdomadaire à une enquête sur les paramètres de leur activité auprès du SNTF. Les chiffres de la présente note sont établis sur la base d'un panel constant et représentatif de 76 opérateurs ayant répondu à toutes les semaines de la saison en cours et des saisons passées.

SNTF – Syndicat National des Téléphériques de France - www.sntf.org