

Le 14 avril 2010

### Le mois de mars confirme les tendances de la saison

Avec **le mois de mars écoulé**, qui concentre en moyenne 18 % de la fréquentation, c'est désormais 80 % de la saison qui est derrière nous.

Dans les Alpes du Sud, les Pyrénées et tout particulièrement dans le Massif Central, le mois de mars a donné lieu à une bonne fréquentation des domaines skiabiles.

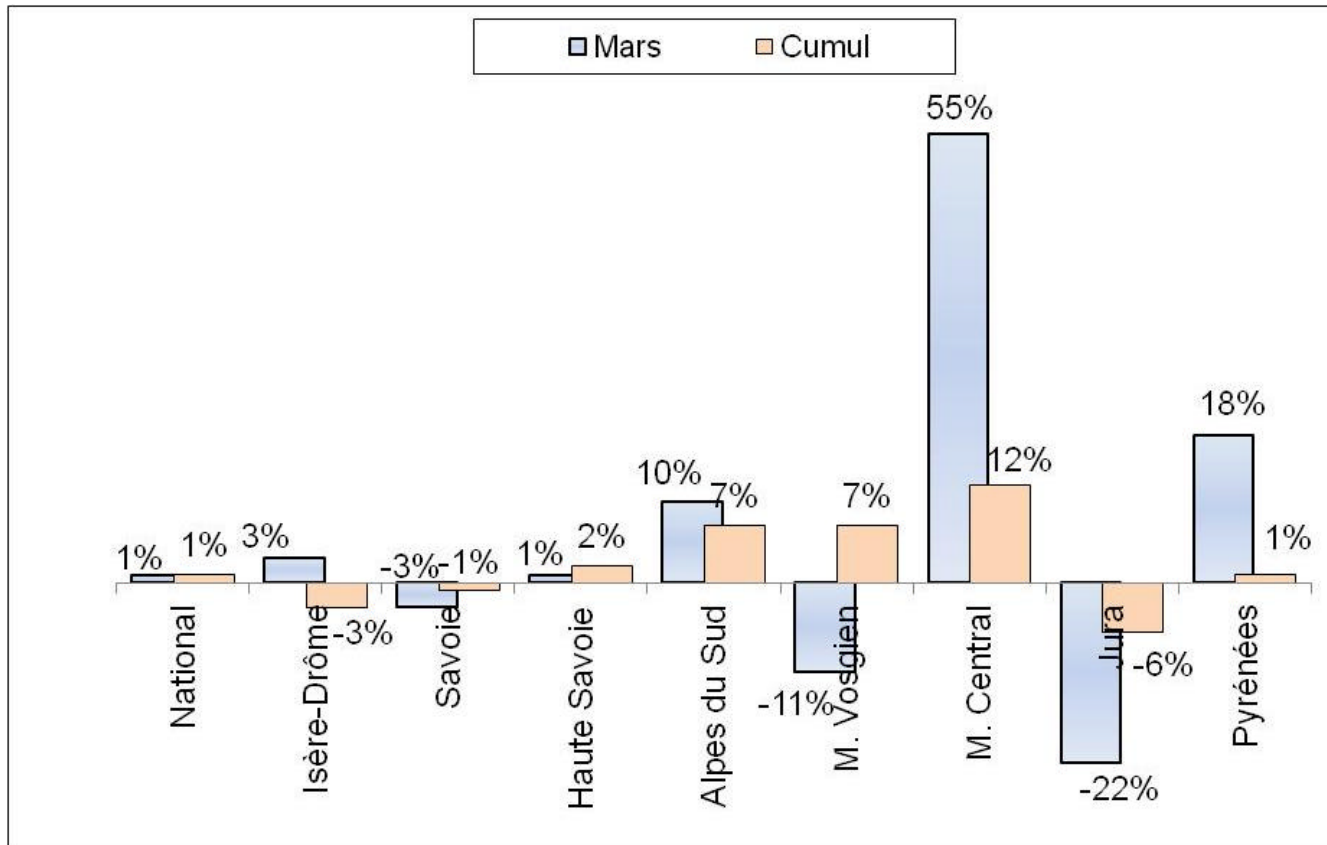
Dans l'ensemble des Alpes du Nord, le mois de mars est perçu comme relativement bon, car meilleur que l'an passé. Toutefois, il se révèle moyen au regard des 4 saisons passées.

Le Jura et les Vosges ont connu un mois de mars difficile.

Ainsi les tendances pour les différents massifs observées **en cumul à ce stade de la saison** :

- Saison satisfaisante pour les Alpes du Sud, le Massif Vosgien et le Massif Central, beaucoup de ces stations ayant fermé leurs portes à cette date.
- Saison moyenne en fréquentation pour la Savoie, la Haute Savoie et les Pyrénées.
- Saison en demi-teinte pour l'Isère et le Jura.

Fréquentation (journées-skieurs) par rapport à la moyenne des 4 dernières saisons  
*Traitement des données du panel SNTF : 65 panelistes*



La fréquentation observée cette année est normale compte tenu :

- d'un calendrier de vacances scolaires qui concentrait les vacances étrangères avec les vacances françaises ;
- d'une météo défavorable dès le début de saison, et en continu depuis, ce qui a impacté la fréquentation des clientèles de proximité, mais aussi les clientèles présentes en séjour.

Pour la clientèle britannique, affectée par le cours de la Livre Sterling, le tassement amorcé l'an passé s'est confirmé. Seule une analyse plus poussée en fin de saison permettra de mesurer précisément ce tassement.

Autre phénomène notable : tout au long de la saison, les taux de remplissage prévisionnels des hébergements marchands étaient annoncés en recul par rapport aux mêmes dates l'an passé. Ces taux se sont systématiquement relevés au fur et à mesure que la saison avançait, confirmant l'importance croissante des réservations « de dernière minute ».

**On retient enfin et surtout que, cette année encore, la crise n'a pas pesé sur la fréquentation des domaines skiables.**

Le léger recul de fréquentation des domaines skiables qui devrait être mesuré après la fin de saison (le 9 mai pour les dernières stations restant ouvertes) sera probablement compris entre 0 et - 5 % par rapport à l'an passé. Ce recul ne doit rien à la crise puisque l'année précédente avait bénéficié de conditions météorologiques beaucoup plus agréables.

Contact : Laurent Reynaud – Directeur : 04.79.26.60.70 / [l.reynaud@sntf.org](mailto:l.reynaud@sntf.org)



Le SNTF est partenaire de [www.France-Montagnes.com](http://www.France-Montagnes.com)

*Les opérateurs de domaines skiables adhérents du SNTF répondent de façon hebdomadaire à une enquête sur les paramètres de leur activité auprès du SNTF. Les chiffres de la présente note sont établis sur la base d'un panel constant et représentatif de 65 opérateurs ayant répondu à toutes les semaines de la saison en cours et des saisons passées.*

**SNTF** – Syndicat National des Téléphériques de France - [www.sntf.org](http://www.sntf.org)