

Une avant-saison précoce... ...qui a permis de compenser l'effet de Noël et du Jour de l'an tombant un samedi

Le 13 janvier 2011

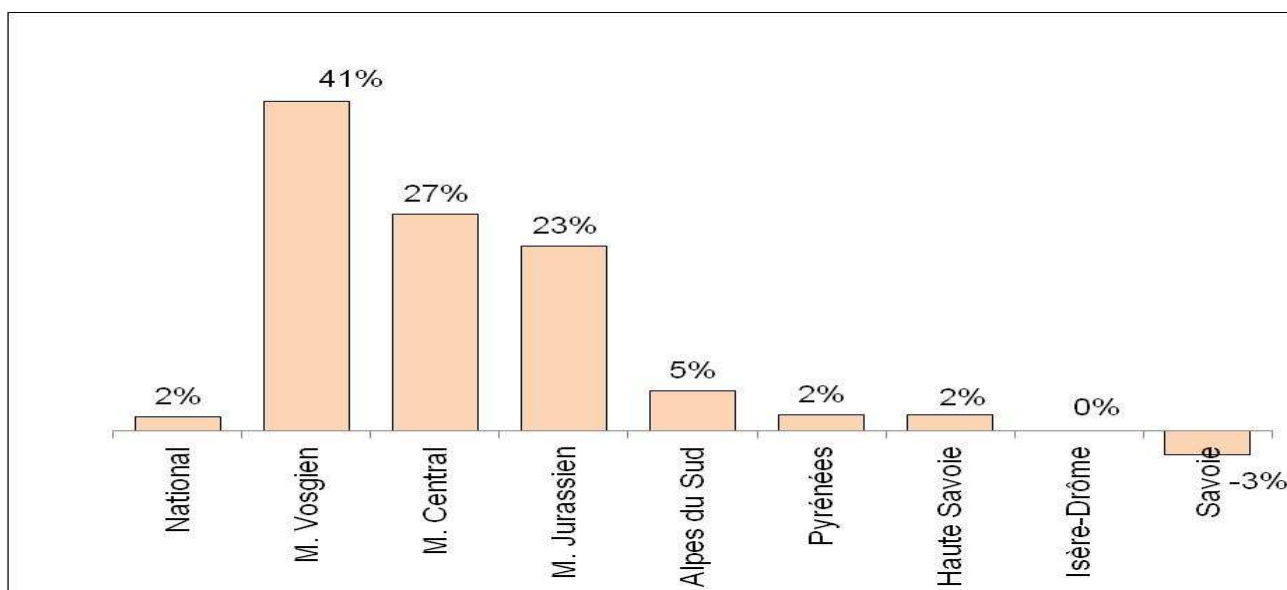
Pour les domaines skiabiles, l'avant saison et les vacances de Noël (21 % des journées-skieur d'une saison en moyenne) ont globalement connu des fréquentations proches de celles de l'hiver dernier, c'est-à-dire dans la moyenne des hivers précédents.

Les ouvertures ont été très précoces grâce aux chutes de neige et au froid d'octobre et de novembre. Cette offre inhabituellement large en avant-saison a rencontré une forte appétence de la clientèle pour la glisse en novembre et début décembre.

Toutefois, redoux et pluie en décembre ont mis à l'épreuve le manteau neigeux en dessous de 2000 m d'altitude. Seul le travail de la neige par les professionnels, et notamment la neige de culture, a permis d'assurer des ouvertures satisfaisantes dans la plupart des cas au moment des vacances de Noël. Cette situation peut être vécue comme paradoxale pour les urbains qui ont pâti de chutes de neige inhabituellement fortes.

Dans les massifs :

Evolution de la fréquentation des domaines skiabiles au 2 janvier 2011
Par rapport à la moyenne des quatre dernières saisons
(panel DSF : 53 répondants)



Comme cela était craint, la 1ère semaine des vacances a vu les domaines skiables peu fréquentés du fait de Noël qui tombait un samedi, ce qui a induit un report sur la 2e semaine convenablement fréquentée. Ce phénomène de report a été également observé sur la 1ère semaine de janvier en raison du positionnement du Jour de l'An le samedi. La fréquentation de cette semaine particulière a été en progression sur les années précédentes dans la plupart des stations accueillant des clientèles internationales du fait des vacances scolaires belges, russes, espagnoles, allemandes, et de quelques autres pays européens.

Analyse par massifs : la plupart des massifs ont connu à ce stade de la saison des fréquentations proche de la moyenne des quatre dernières saisons. Au sortir des vacances de Noël, seuls le Massif Vosgien, le Massif Central et le Massif Jurassien ont pris une avance significative par rapport à la moyenne des quatre dernières saisons. Dans ces massifs, c'est désormais surtout les conditions de réalisation des vacances de février qui seront déterminantes.

Après les vacances, le redoux observé en janvier rend la situation délicate dans les domaines skiables de basse et moyenne altitude. A ce jour, des cas de chômage partiel sont déclarés dans pratiquement tous les massifs montagneux.

Les opérateurs de domaines skiables adhérents répondent de façon hebdomadaire à une enquête sur les paramètres de leur activité auprès de Domaines Skiabiles de France.

Les chiffres de la présente note sont établis sur la base d'un panel constant et représentatif de 72 opérateurs ayant répondu à toutes les semaines de la saison en cours et des quatre saisons passées.

Contact :

Laurent Reynaud

Délégué Général de DOMAINES SKIABLES DE FRANCE :

Tél. : 04.79.26.60.70

l.reynaud@domaines-skiables.fr



www.domaines-skiables.fr