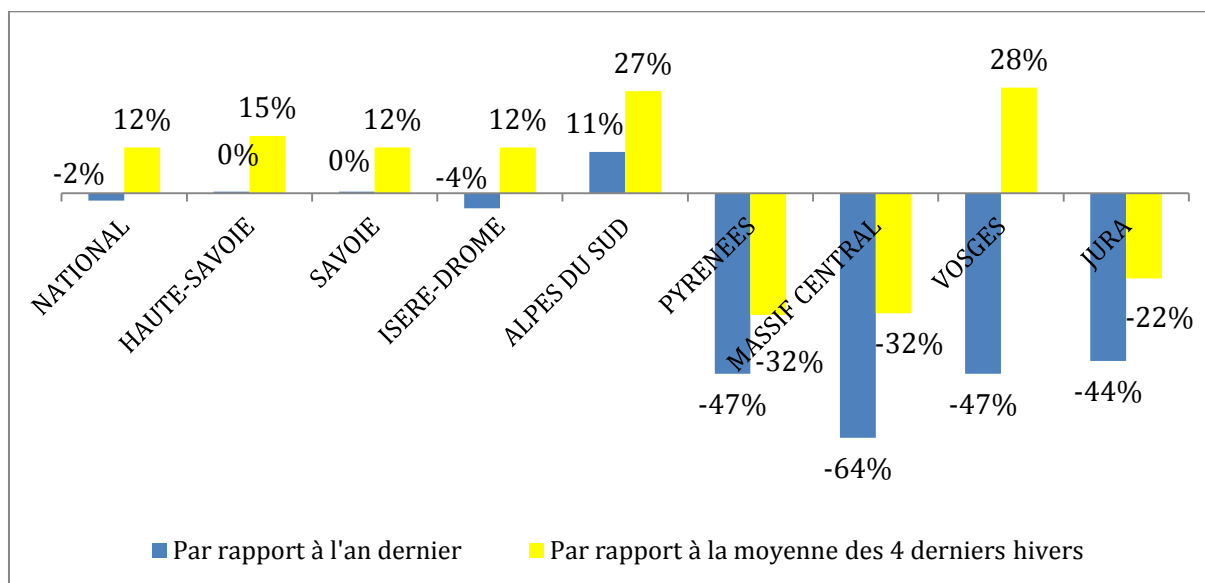


Jeudi 10 Janvier 2019

Grands et très grands domaines skiables font un bon début de saison dans les Alpes

Avec beaucoup de soleil, et un enneigement généralement suffisant, la plupart des domaines skiables alpins réalisent un début de saison satisfaisant. Ailleurs, la neige a manqué pour cette période qui représente 25 % de la fréquentation d'une saison.

Les Alpes, qui rassemblent 85 % de l'activité, tirent ainsi la fréquentation nationale 12 % au dessus de la moyenne des 4 précédents hivers.



Fréquentation des domaines skiables cumulée
au 4 janvier 2019, comparée aux précédents hivers (journées-skieur)

Satisfaction des vacanciers malgré un enneigement naturel limité

Fin 2018, l'automne particulièrement doux et sec a fini par céder la place à des conditions plus hivernales. La neige a recouvert de blanc la plupart des massifs en décembre.

Un anticyclone s'est alors installé pour donner du beau temps sur tous les massifs pendant l'ensemble des vacances de Noël, à l'exception d'un épisode intense, doux et pluvieux de 48h intervenu au tout début des vacances, qui a mis à mal le manteau neigeux, – lequel était souvent assez fin en moyenne montagne.

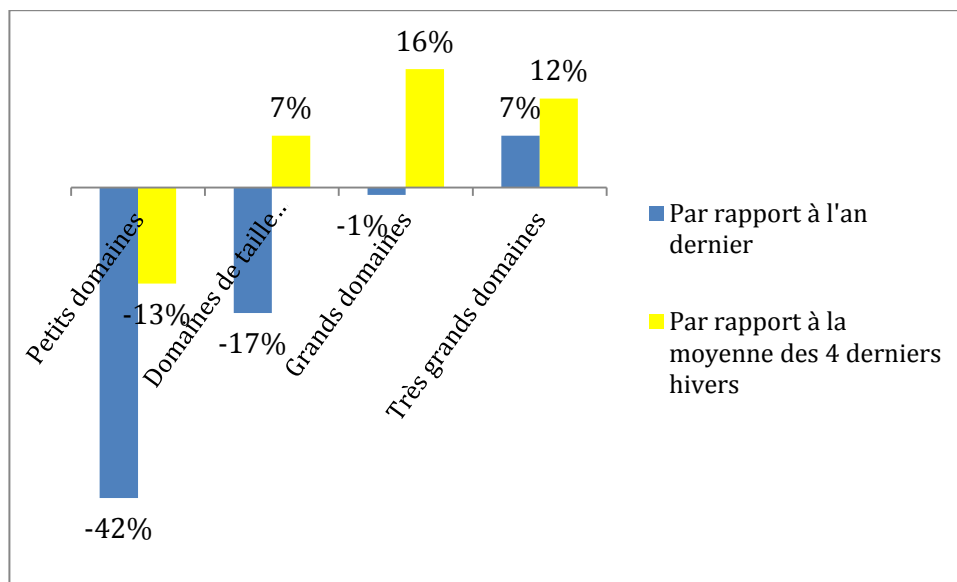
L'équipement et le savoir faire des domaines skiables ont permis de maintenir l'enneigement des pistes de ski et d'optimiser la skiabilité des domaines pour des vacances globalement très ensoleillées. En dessous de 1.500 m voire 1.800 m dans les Alpes, la production de neige, conjuguée au damage et à la végétalisation des pistes, était nécessaire pour assurer le plaisir des vacanciers, les embauches des saisonniers et les recettes touristiques.

Dans les autres massifs, ces techniques ont été insuffisantes à pallier le manque d'enneigement naturel, notamment en raison de températures impropres au déroulement complet des campagnes d'enneigement de culture. Dans le Massif du Jura, dans celui des Vosges, dans le Massif Central et les Pyrénées, ainsi que dans les domaines de basse altitude non dotés de neige de culture dans les Alpes, les ouvertures étaient très partielles, et certains n'ont pas pu ouvrir. Les préfetures ont autorisé avec diligence la mise en activité partielle à épuisement des reports d'embauche.

Les Alpes du Sud, abondamment enneigées en décembre et relativement épargnées par l'épisode de pluie du début des vacances de Noël, tirent leur épingle du jeu en ce début de saison. C'est également le cas des grands et très grands domaines skiables des Alpes (du Nord comme du Sud).

Dans tous les massifs, les vacanciers venus passer les fêtes ont témoigné de bonnes satisfactions, du fait de l'ensoleillement et des températures clémentes, et des activités proposées dont le ski. A cet égard, il est naturel que les chiffres des nuitées diffèrent des chiffres des journées-skieur sur la période.

L'enneigement se consolide début janvier avec des températures froides et de nouvelles chutes de neige, qui ont notamment bénéficié au Massif des Vosges ces derniers jours.



Fréquentation des domaines skiables cumulée au 4 janvier 2019, comparée aux précédents hivers (journées-skieur)

Les opérateurs de domaines skiables adhérents répondent de façon hebdomadaire à une enquête sur les paramètres de leur activité auprès de Domaines Skiables de France. Les chiffres de la présente note sont établis sur la base d'un panel représentatif de 86 opérateurs ayant répondu toutes les semaines pour la saison en cours et la saison passée, et de 75 opérateurs ayant répondu toutes les semaines pour la saison en cours et les quatre saisons précédentes.