

Le 20 février 2012

NOTE DE CONJONCTURE

**Après un démarrage compliqué,
la saison se poursuit sous de bons auspices**

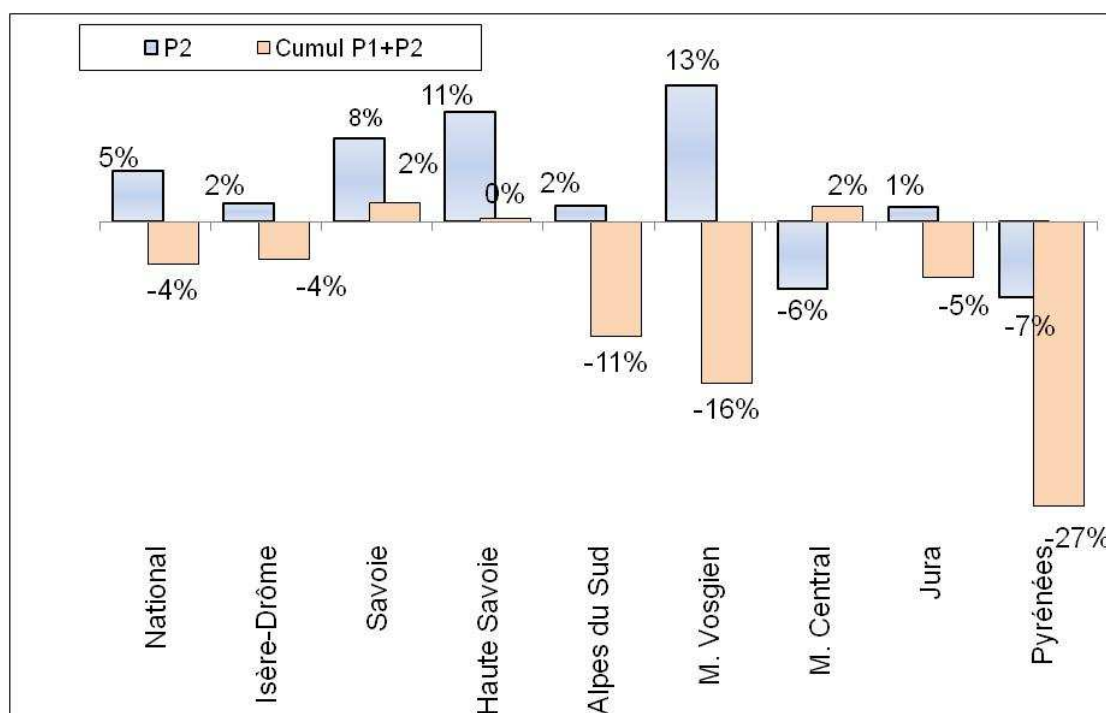
La première période d'inter-vacances a permis à beaucoup de domaines skiabiles de rattraper le retard constaté à l'issue des vacances de Noël.

En effet, alors que la fréquentation s'établissait à la fin des vacances à - 8 % par rapport à l'année précédente (- 11 % par rapport à la moyenne des quatre derniers hivers), le retard **en fréquentation** n'est désormais plus que - 2 % **par rapport à l'an passé**, au début des vacances d'hiver.

La période d'inter-vacances qui s'achève comportait, comme l'an passé, 6 semaines. Elle se sera révélée légèrement meilleure que l'an passé (+ 3 % en fréquentation) : bien meilleure pour l'Isère Drôme, le Jura et le massif Vosgien, pénalisés l'an passé pendant cette période, mais moins bonne que l'an passé pour les Pyrénées et pour les Alpes du Sud.

Pour se rapporter à la moyenne des quatre dernières saisons, nous avons corrigé les chiffres de la période inter-vacances (« P2 ») de cette année et de l'année dernière, en neutralisant la 6^e semaine qu'elles comportaient, tandis que les années précédentes elle n'en comportait que 5.

Fréquentation pour la période inter-vacances (« P2 ») et en cumul depuis le début de la saison (« P1+P2 ») comparée à la moyenne des quatre précédents hivers



Même corrigée de cette 6^e semaine, la période d'inter-vacances de cet hiver a connu une bonne fréquentation par rapport à la moyenne des quatre hivers précédents (+ 5 % en journée-skieurs).

Les vacances d'hiver débutent avec un enneigement satisfaisant sur l'ensemble des massifs, à la faveur des grands froids de janvier et de nouvelles chutes de neige venues compléter le



manteau neigeux. Dans les Alpes du Nord, le niveau d'enneigement est nettement plus abondant, au regard des niveaux constatés ces vingt dernières années.

Après un début de saison difficile, marqué par des conditions météorologiques agitées (vent, fortes précipitations) n'ayant pas toujours permis l'ouverture de certains secteurs ou certaines liaisons, la poursuite de la saison s'annonce sous de meilleurs auspices. Gageons qu'elle permettra aux massifs dont l'enneigement était déficitaire en décembre (Pyrénées, Massif Central, Alpes du Sud) de rattraper leur retard.

Les opérateurs de domaines skiables adhérents répondent de façon hebdomadaire à une enquête sur les paramètres de leur activité auprès de Domaines Skiabiles de France.

Les chiffres de la présente note sont établis sur la base d'un panel représentatif de 80 opérateurs ayant répondu toutes les semaines pour la saison en cours et la saison passée, et de 73 opérateurs ayant répondu toutes les semaines pour la saison en cours et les quatre saisons précédentes.

Contact :

Laurent Reynaud

Délégué Général

DOMAINES SKIABLES DE FRANCE

Tél. : 04.79.26.60.70

l.reynaud@domaines-skiables.fr



www.domaines-skiables.fr